

# COLLECTIEVE WOONHOF VAN HOUT



**schoots architecten**  
stads 1963

[www.singelhof-wezep.nl](http://www.singelhof-wezep.nl)

## Voorwoord Tanja Haseloop

*Bij De Singelhof kom ik verschillende woorden tegen die mij heel erg aanspreken: levensloopbestendig, duurzaam, nabuurschap en energieneutraal. Maar ook zorgzaam, comfortabel, mooi, gemeenschappelijk, verbinding en omzien naar elkaar. Ik vind het geweldig om te zien dat een aantal inwoners van onze gemeente een plan presenteerde voor huisvesting van 55-plussers en dat dit nu ook écht gaat worden uitgevoerd.*

Woonvoorziening De Singelhof zal een aanwinst zijn voor onze gemeente. En ik vind dit bouwproject tevens een schoolvoorbeeld van een geslaagd particulier initiatief én een mooi voorbeeld van Oldebroek voor Mekaar. De in totaal zes woningen en twaalf appartementen komen ook nog eens op een prachtige plek te staan. Namelijk naast het groene hart van Wezep, wat zorgt voor een mooie landelijke uitstraling. De Singelhof heeft volgens mij alles in zich om een fijne woon- en verblijfplek te worden. Ik wens de Vereniging CPO/CW Singelhof Wezep veel succes toe bij de realisatie en kijk uit naar het moment dat de eerste bewoners hun nieuwe woning betrekken!

Tanja Haseloop - Amsing

*Burgemeester van Oldebroek*



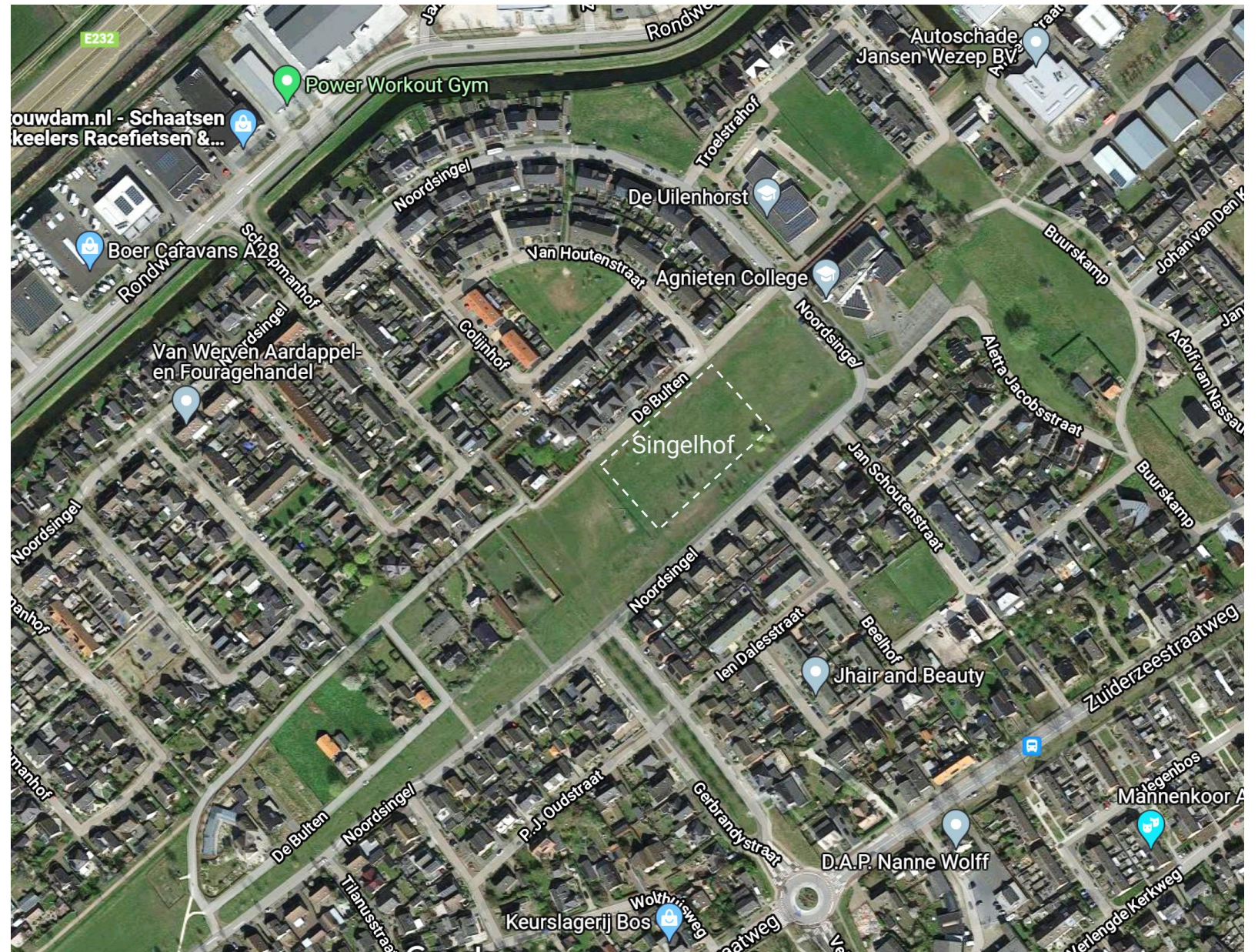
## DROOM

De droom ontstond uit het gevoel om iets op te pakken, te ontwikkelen, waar ouderen bij elkaar in de buurt wonen. Het omzien naar elkaar waar de gezamenlijkheid het element zou zijn voor een gezonde leefomgeving, Daarbij speelden aspecten als milieu en woningproblematiek een rol.



## BUURTMIDDEN

In de groene oase van de wijk 'het Buurtmidden' Wezep Noord wordt de Singelhof ontwikkeld. In Buurtmidden is het oude patroon van veldwegen met kleine boerderijen nog zichtbaar. Het groene karakter is waardevol en moet behouden blijven.



## VOORZIENINGEN

De ligging van de Singelhof is heel centraal met enerzijds het uitgebreide winkelcentrum van Wezep op fiets-/loopafstand. Daarnaast ligt het ook op korte afstand van het treinstation van Wezep en op een paar minuten van het mooie natuurgebied de Wezepsche Heide en Landgoed IJsselvliedt.



## CPO/ CW

Bij een Collectief Particulier Opdrachtgeverschap (CPO) of Collectief Wooninitiatief (CW) gaat het om een groep burgers die samen woningen of zelfs een hele woonwijk ontwikkelen. Deze groep burgers organiseert zich in een rechtspersoon zonder winstoogmerk, vaak een vereniging, en treedt op als ontwikkelaar van een complex woningen en/of appartementen.

Daarvoor heeft ze de volledige zeggenschap over de grond en draagt ze verantwoordelijkheid voor het gebruik van de grond, het ontwerp en de bouw van de woning. Het collectief doet dat samen met een zelfgekozen bouwbegeleider, architect en aannemer.

Wij zijn een groep mensen die een gezamenlijk basisidee delen om samen een duurzaam seniorenwijkje te ontwikkelen.



Een plan waarin senioren bij elkaar in de buurt wonen en een natuurlijke manier van 'gezamenlijkheid & hulpvaardigheid' wordt geboden, inclusiviteit als woonvorm.

## LEVENSONDERSTEUNEND PLUS

Een van de aanleidingen is dat er niet veel woningen beschikbaar zijn of plannen voor woningbouw ten behoeve van 'senioren'. Daarnaast speelt mee dat wij naar een levensloopbestendige woonvorm uitzien. Onze woningen zijn te groot voor onze huidige levensfase en daardoor blokkeren wij de doorstroom in de woningmarkt.

Buiten de maatschappelijke problematiek op het gebied van wonen en zorg speelt ook het milieu een grote rol. In de Singelhof gaan we toekomstbestendig en verantwoordelijk bouwen. Je kunt het maar één keer goed doen. De ambitie voor de woningen is dat er minder energie gebruikt wordt door toepassing van pv-panelen.

De Singelhof ligt in een groene zone aan een wadi tussen de Noordsingel en het hofje. De wadi dient om het regenwater uit de aanliggende woonwijk op te vangen en in het hofje zal ook een wadi krijgen om haar eigen regenwater op te vangen. Het terrein proberen we natuurinclusief in te richten met veel oog voor de groene inrichting.





- = woonfunctie
- = gemeenschappelijk
- = verkeersruimte
- = buitenruimte
- = berging
- = verharding (half)
- = looppad
- = groen/beplanting
- = wadi
- = groene parkeervakken (aantal = 36)







## Hofwoningen

De hof opent zich naar de wadi aan de zuidzijde waar het water het plangebied in kan komen en daarmee een bijdrage levert aan de biodiversiteit.

Het appartementengebouw aan de noordoostzijde fungeert als buffer naar het IKC. De levensloopbestendige woningen aan de hof zijn grondgebonden woningen met de entrees aan de hof om zo de sociale interactie te kunnen faciliteren.

De buitenzijde van de hof zal worden voorzien van open tuintjes zonder hoge erfafscheidingen zodat het aanblik naar de omgeving groen zal zijn.



# DUURZAAM CIRCULAIR NATUURINCLUSIEF KLIMAATBESTENDIG



CLT  
hout is CO2 opslag



Trippleglas



Sedum dak  
meer insecten, klimaatbeheersing  
in het gebouw



Veel gevarieerde begroeiing  
om bij te dragen aan meer  
variatie in zowel de flora als fauna



fauna uitteedplaats  
Langs de waterrand



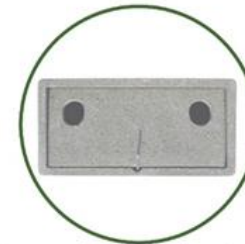
wadi



Zonnepanelen  
om zo veel mogelijk eigen  
energie op te wekken



Ingezette vlermuizenkast  
om ook in nieuwbouw een veilig  
huis voor vlermuizen te creëren



Ingezette vogelkast  
om ook in nieuwbouw een veilig  
huis voor vogels te creëren

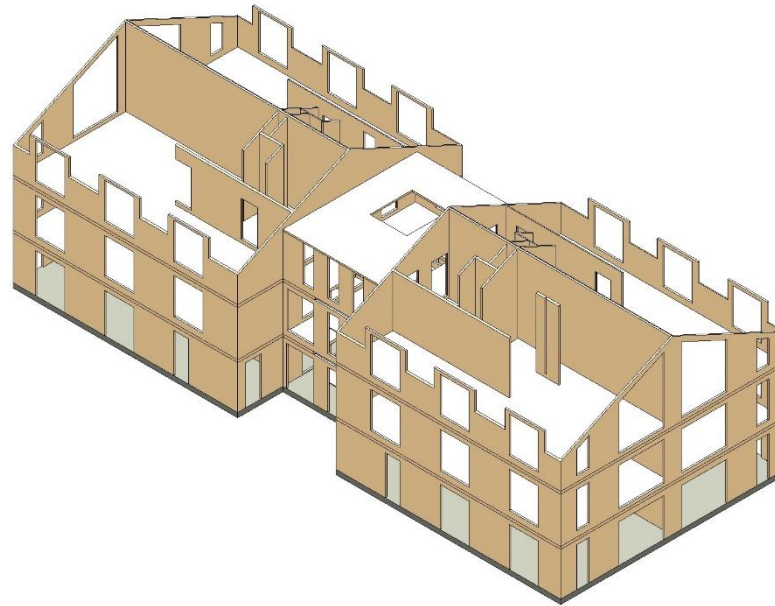


Insectenhôtels  
om de biodiversiteit  
te bevorderen

## DUURZAAM

CLT staat voor Cross Laminated Timber, ook wel kruislaaghout of massieve houtbouw genoemd. CLT-hout is hout dat kruislings, uit minimaal 3 lagen is opgebouwd zodat het dezelfde sterkte en toepassingsmogelijkheden heeft als beton. Tevens heeft dit product positieve effecten op de vochtbalans en het leefklimaat in de woning, en geeft het energetisch een geheel ander gevoel aan haar bewoners dan de traditionele betonbouw.

Wij kiezen voor een constructie van hout. Een draagstructuur van hout levert op gebouwniveau de meeste CO2 reductie op omdat dit relatief het meeste materiaal kost. Hout is verder een licht materiaal. De verhouding tussen sterkte en het lichte gewicht is perfect. Het lichte gewicht maakt transport en montage eenvoudig, maar doet niet af aan de sterkte van de constructie. Dit voordeel zorgt ervoor dat er bij de verwerking tot eindproduct er netto geen CO-2 of stikstof uitstoot is. Een Win-winsituatie.



De woningen worden uitgevoerd met een warmtepomp met grondbron. Met deze warmtepomp kun je de warmte die in de grond aanwezig is, benutten om je woning te verwarmen. Het is een uiterst efficiënte manier van verwarmen en levert een hoog rendement op.

Op het terrein wordt een wadi aangelegd. Een wadi is een groene greppel in het stedelijk gebied. Het Arabische woord is in Nederland een afkorting van Water Afvoer Drainage en Infiltratie. Een wadi bergt regenwater en zuivert het, waarna het water infiltreert in de ondergrond. Zo helpt de wadi tegen wateroverlast en droogte. De wadi staat dus niet altijd vol met water maar alleen bij veel regen.





# De Bulten



# Grandeur gevoel



## Woningen midden in de natuur



# Adembenemend wonen





# Adembenemend wonen



Interieur appartement



Interieur appartement



\*alle afbeeldingen zijn impressies en er kunnen geen rechten aan worden ontleend.



## Schoots architecten

### Verrassend duurzaam

Schoots Architecten ontwerpen met oog voor mens en omgeving en geloven dat de bouw getransformeerd kan worden naar een plek met positieve impact op het milieu. Onze ontwerpen dienen de mens en de omgeving, zijn technisch en duurzaam goed doordacht en natuurlijk mooi.



# Heutink

## **Een optimale leefomgeving maakt gelukkig**

Heutink ontwikkelt met een scherp oog voor de bewoner én zijn omgeving. Omdat Heutink zelf ook bouwt biedt het creatieve oplossingen voor complexe uitdagingen. Met bewezen vakmanschap en door persoonlijk contact zet Heutink een plan om in actie. Het resultaat is een woonomgeving waar alle betrokkenen trots op zijn en lang mee vooruit kunnen.



## Bijker advies

### Verrassend duurzaam

Gespecialiseerd in (proces)begeleiding van alle mogelijke vormen van (collectieve) zelfbouw, collectief particulier opdrachtgeverschap, particuliere woningverbetering en klushuizen. Maar ook in het begeleiden van huurders- en bewonersorganisaties, met als opdrachtgevers gemeenten, corporaties en in grote mate (groepen van) particulieren.

## Bouwpartners



[www.bijkeradvies.nl](http://www.bijkeradvies.nl)



[www.schootsarchitecten.nl](http://www.schootsarchitecten.nl)



[www.heutinkgroep.nl](http://www.heutinkgroep.nl)

## Overige partners



[www.hgselspeet.nl](http://www.hgselspeet.nl)



[www.notariaatpieltjes.nl](http://www.notariaatpieltjes.nl)

[www.singelhof-wezep.nl](http://www.singelhof-wezep.nl)

